

2^{da} ENCUESTA NACIONAL DE COMERCIO EXTERIOR

En el marco de la pandemia del COVID-19 y el aislamiento obligatorio dispuesto por el Gobierno Nacional, la Cámara Argentina de Comercio y Servicios, en conjunto con las Cámaras de Comercio Exterior de todo el país, realizó la segunda encuesta de comercio exterior en vista de obtener un panorama a nivel federal de la situación del sector y poder comparar la evolución respecto a la primera encuesta realizada en el mes de julio.

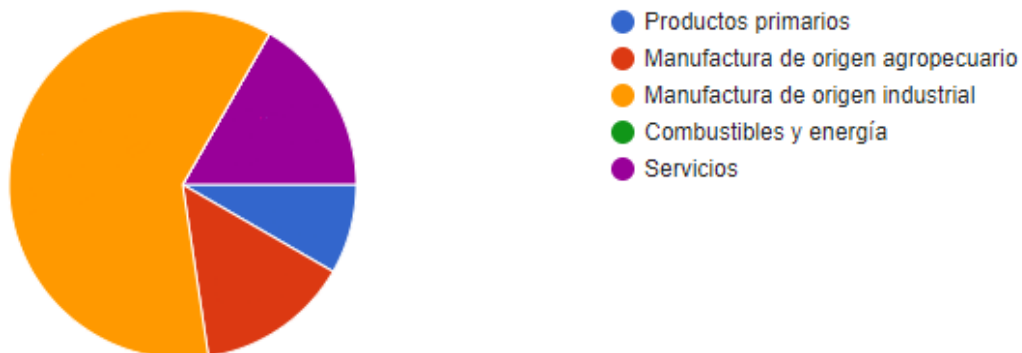
La misma permite a las Entidades tener una información precisa acerca de las principales problemáticas que sufre el comercio exterior, en vistas a continuar con sus permanentes gestiones y hacer relevamientos a nivel regional.

En esta oportunidad se relevaron 100 PyMEs correspondientes a la Ciudad Autónoma de Buenos Aires y a las provincias de Buenos Aires, Chaco, Chubut, Córdoba, Entre Ríos, Jujuy, La Pampa, La Rioja, Mendoza, Neuquén, Río Negro, Salta, Santa Fe y Tucumán; de las cuales el 76% corresponde a PyMEs internacionalizadas que llevan más de tres años comercializando en el exterior, tanto importando como exportando. El 13% representa a empresas que han comenzado a internacionalizar su empresa más recientemente. El restante 11% son empresas que, por diversos motivos no han comercializado en los últimos dos años.



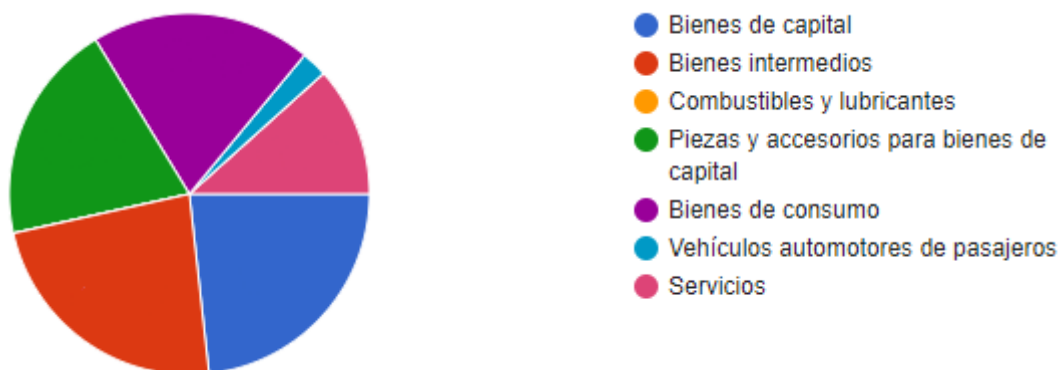
Principales actividades de las empresas participantes

EXPORTACIÓN



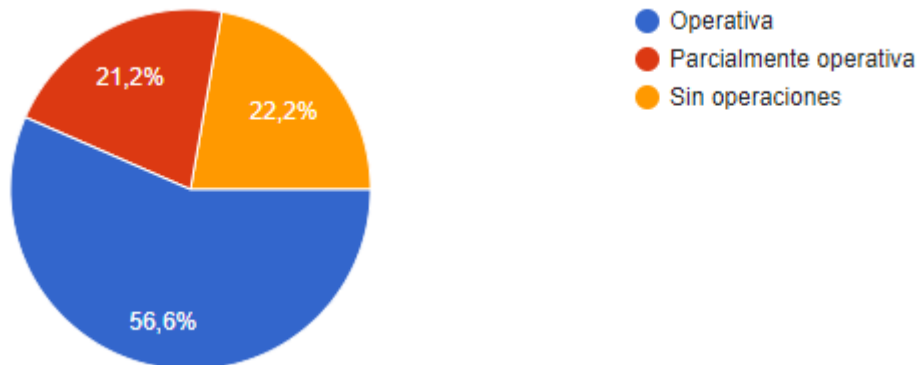
En el rubro exportador, las empresas participantes de la encuesta, en su mayoría corresponden al sector de **manufactura de origen industrial (60,7%)**, seguido por el sector **servicios (16,7%)** y las **manufacturas de origen agropecuario (14,3%)**. Por último, empresas proveedoras de **productos primarios (8,3%)**.

IMPORTACIÓN



Con respecto a las empresas del rubro importador, las principales respuestas provinieron de empresas compradoras, en igual medida, de **bienes intermedios y bienes de capital (23,3%)**, seguido por compañías importadoras de **bienes de consumo** y de **piezas y accesorios para bienes de capital (19,8%)**. En menor medidas, las participantes son importadoras de **servicios (11,6%)** y de **vehículos automotores de pasajeros (2,3%)**.

Operatoria del comercio internacional

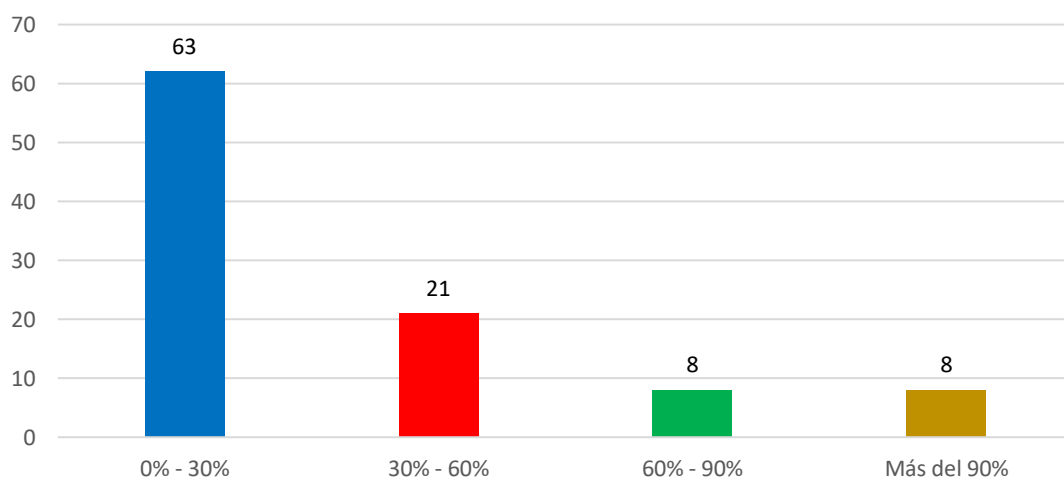


En el gráfico de arriba, el cual representa la situación operativa de las empresas encuestadas, se muestra que, poco más de la mitad se encuentran operando de manera habitual (56,6%), mientras que el 21,2% permanecen parcialmente operativas y el restante 22,2% se encuentran sin operaciones.

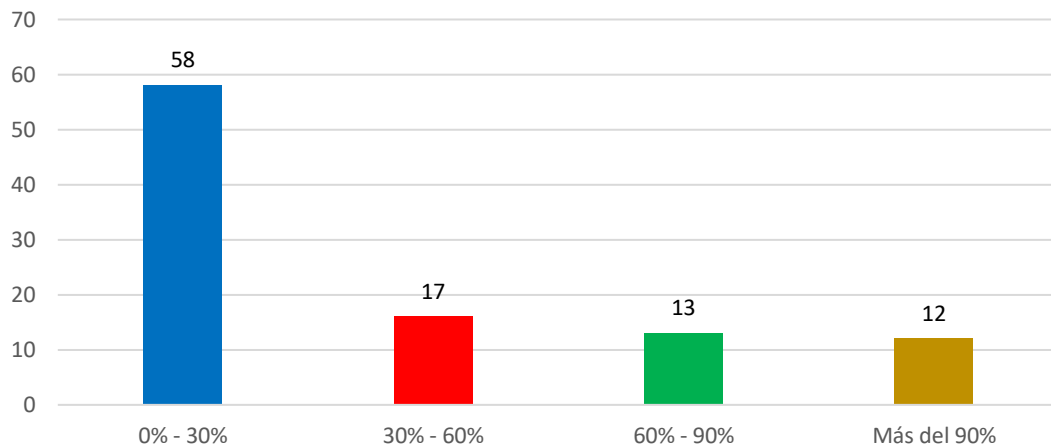
En comparación con la primera encuesta, realizada en el mes de junio, los porcentajes se mantienen prácticamente iguales, incrementándose 2 puntos las empresas que ha frenado sus operaciones, disminuyendo esos puntos las compañías que se encontraban parcialmente operativas.

Representación de las operaciones en el exterior

Situación actual (octubre 2020)



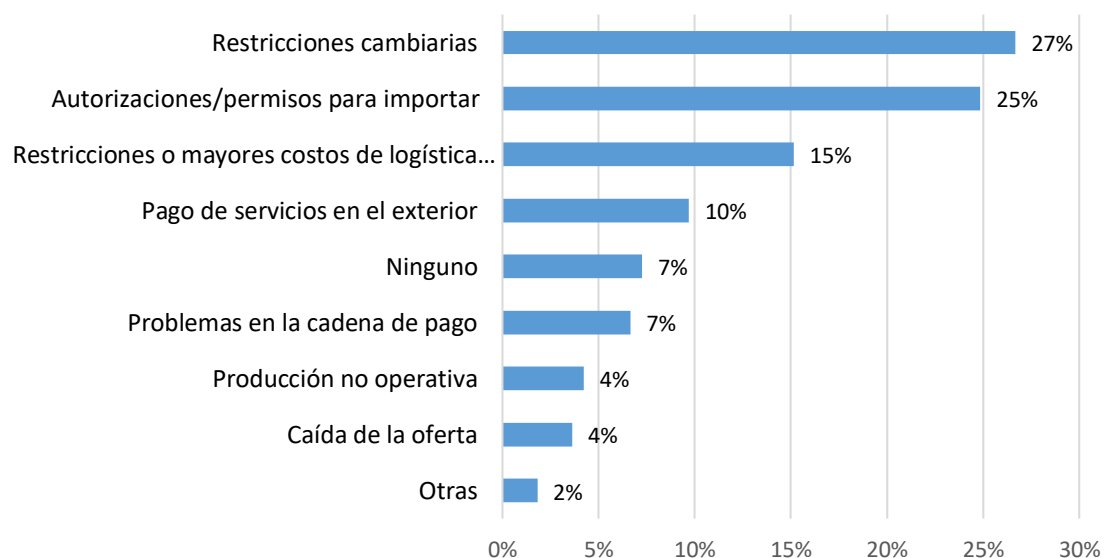
Antes del 20/03 (inicio de la cuarentena)



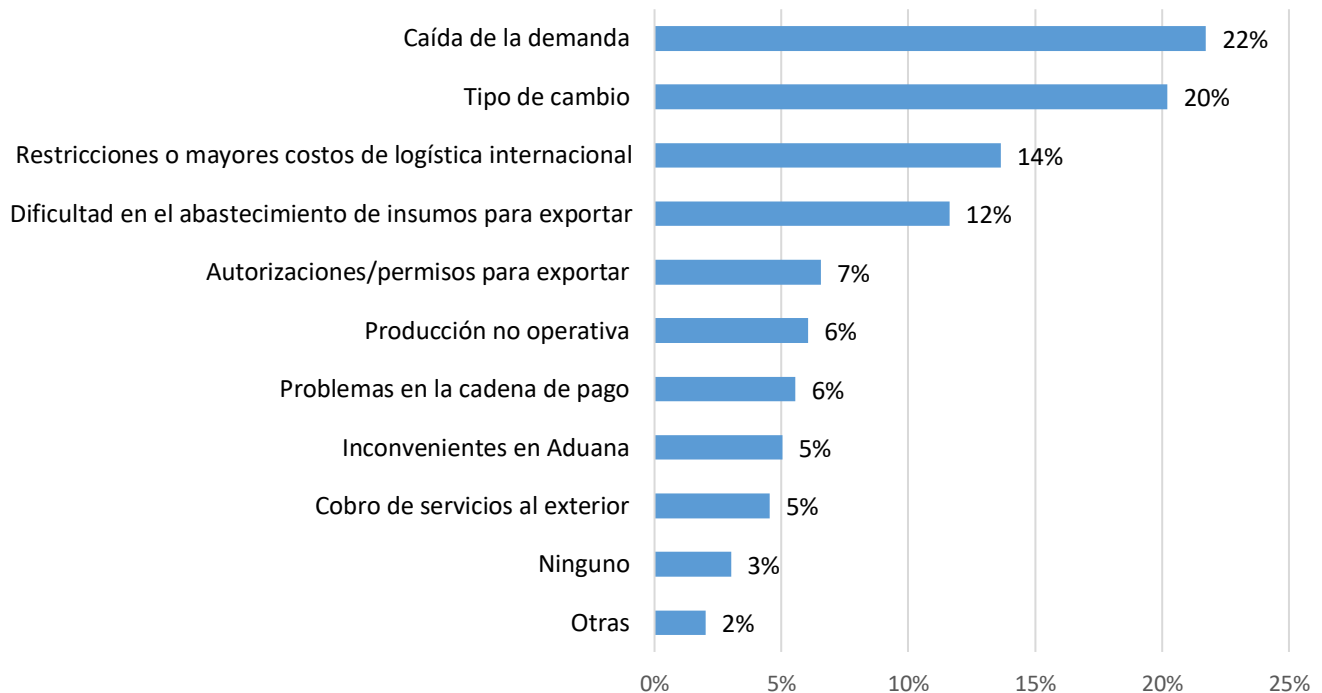
En cuanto a la comercialización internacional de las empresas encuestadas, se puede observar que durante la pandemia del COVID-19 no hubo mucha variación en aquellas empresas que sus operaciones internacionales van del 0% a 30% y del 30% a 60%, ya que la variación fue de 7% y 0,5%, respectivamente.

Lo contrario sucede con aquellas empresas en las que sus operaciones en el exterior representaban más de la mitad de su actividad, reduciéndose entre un 33% y un 39%. Estos números son similares a los resultantes de la encuesta realizada durante el mes de junio, los cuales representaron una disminución de aproximadamente un 33%.

Problemáticas en la importación



Problemáticas en la exportación



Al relevar las problemáticas, que tuvieron las empresas encuestadas, a la hora de importar y exportar se obtuvieron los siguientes resultados:

En la exportación, los mayores problemas correspondieron, en primer lugar, a la caída de la demanda, inconveniente que se mantiene en comparación a la encuesta realizada en junio, relacionada a la situación actual del COVID-19. En segundo lugar, se destacan los problemas cambiarios, correspondientes, por un lado, a la necesidad de importar insumos y piezas que no se fabrican a nivel nacional y, por otro lado, al tipo de cambio poco conveniente al momento de ingresar la divisa.

Cabe destacar, que las restricciones y altos costos de la logística internacional se mantiene como uno de los principales inconvenientes a la hora de exportar.

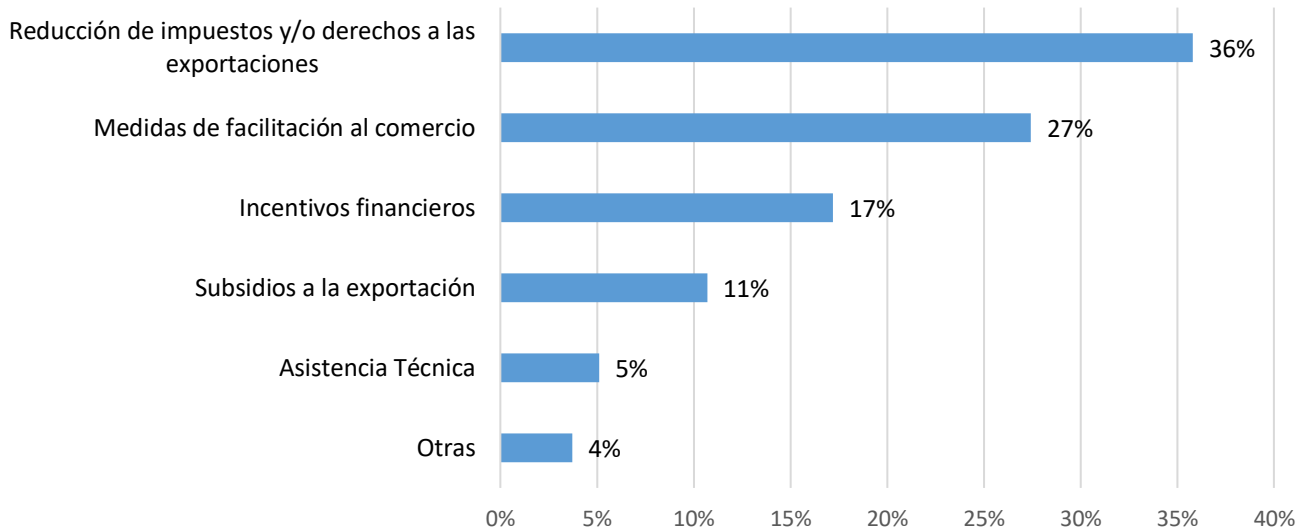
En la importación, las PyMEs encuestadas, han manifestado que el principal inconveniente son las restricciones cambiarias, conectado con las problemáticas en la exportación. En segundo lugar, al igual que la encuesta realizada anteriormente, las autorizaciones y permisos, debido a los retrasos existentes en las aprobaciones de las Licencias No Automáticas, son un problema persistente a la hora de importar.

También se destacan las restricciones y mayores costos de la logística, al igual que en las ventas al exterior.

En esta encuesta hemos incorporado, debido a la situación económica actual, las problemáticas de tipo de cambio y restricciones cambiarias y efectivamente las PyMEs las han destacado como un inconveniente en la comercialización internacional.

DEPARTAMENTO DE COMERCIO EXTERIOR

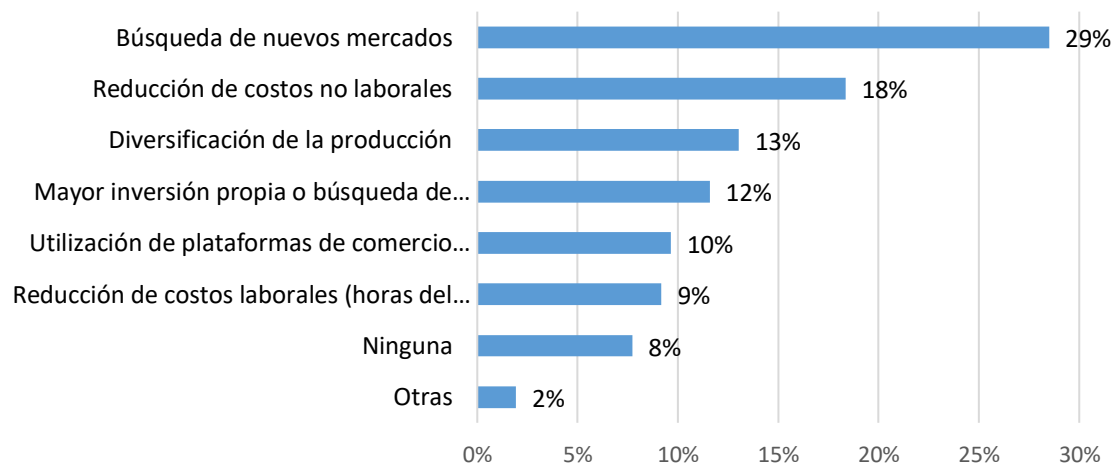
¿Cuál cree que es la principal medida que el Estado debería tomar para mejorar la situación de las empresas?



Al consultarles sobre qué medidas piensan las empresas que debería tomar el Estado Nacional para mejorar la situación de las PyMEs en el comercio internacional, la reducción de impuestos, sobre todo los derechos a la exportación prevalecen del resto. Seguido por medidas que faciliten el comercio.

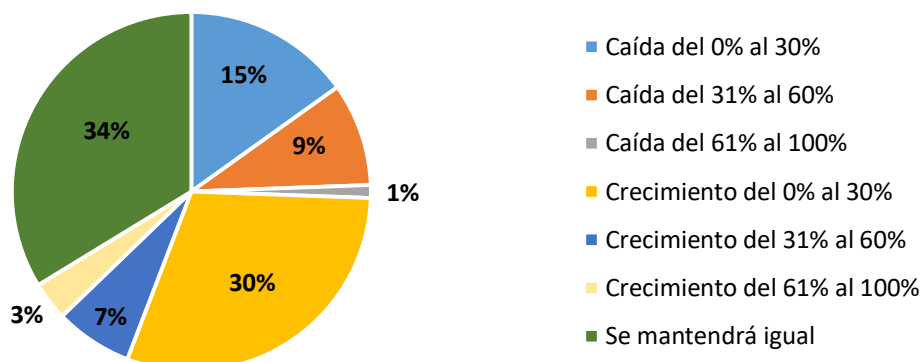
Lo interesante es que, tanto en esta encuesta como en la realizada anteriormente, las empresas argentinas solicitan medidas de facilitación al comercio por encima de incentivos financieros y subsidios a la exportación, marcado puntualmente por las problemáticas en la exportación e importación mencionadas anteriormente.

Medidas para incrementar las operaciones en el exterior

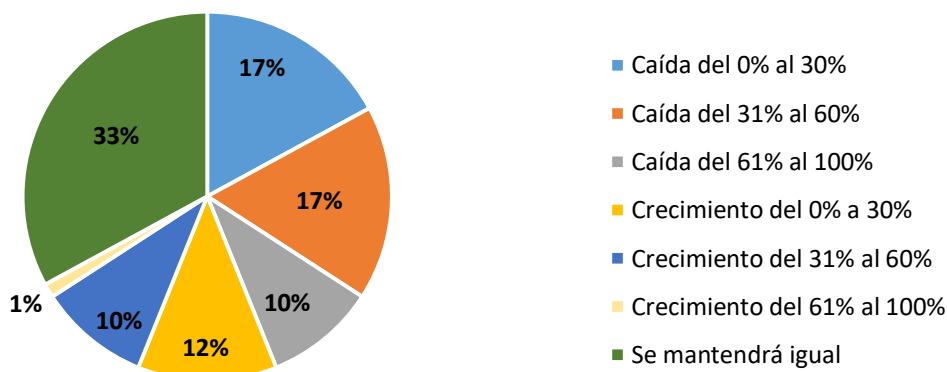


Sobre las medias que están tomando las empresas para incrementar sus operaciones en el exterior, entre las empresas encuestadas, predomina la búsqueda de nuevos mercados, tanto de exportación como de importación, totalmente relacionada a la caída de demanda mencionada en las problemáticas de las exportaciones.

Evolución de la demanda en las exportaciones



Evolución de oferta en las importaciones



Por último, se consultó sobre como creen que evolucionará la demanda y oferta en las exportaciones e importación una vez que finalice la pandemia.

En cuanto a la demanda de las exportaciones, sumando las escalas de crecimiento, el 40% prevé que se incrementarán, pero el 30% de ese porcentaje estima que lo hará del 0% a 30%. Tan solo el 3% es optimista marcando un crecimiento del 61% al 100%.

Con lo que respecta a la oferta de las importaciones, debido a las restricciones, tanto cambiarias como de permisos y autorizaciones, el 44% prevé una caída en sus compras.

El 34% de los encuestados estiman que tanto la oferta como demanda se mantendrán igual en la nueva normalidad.